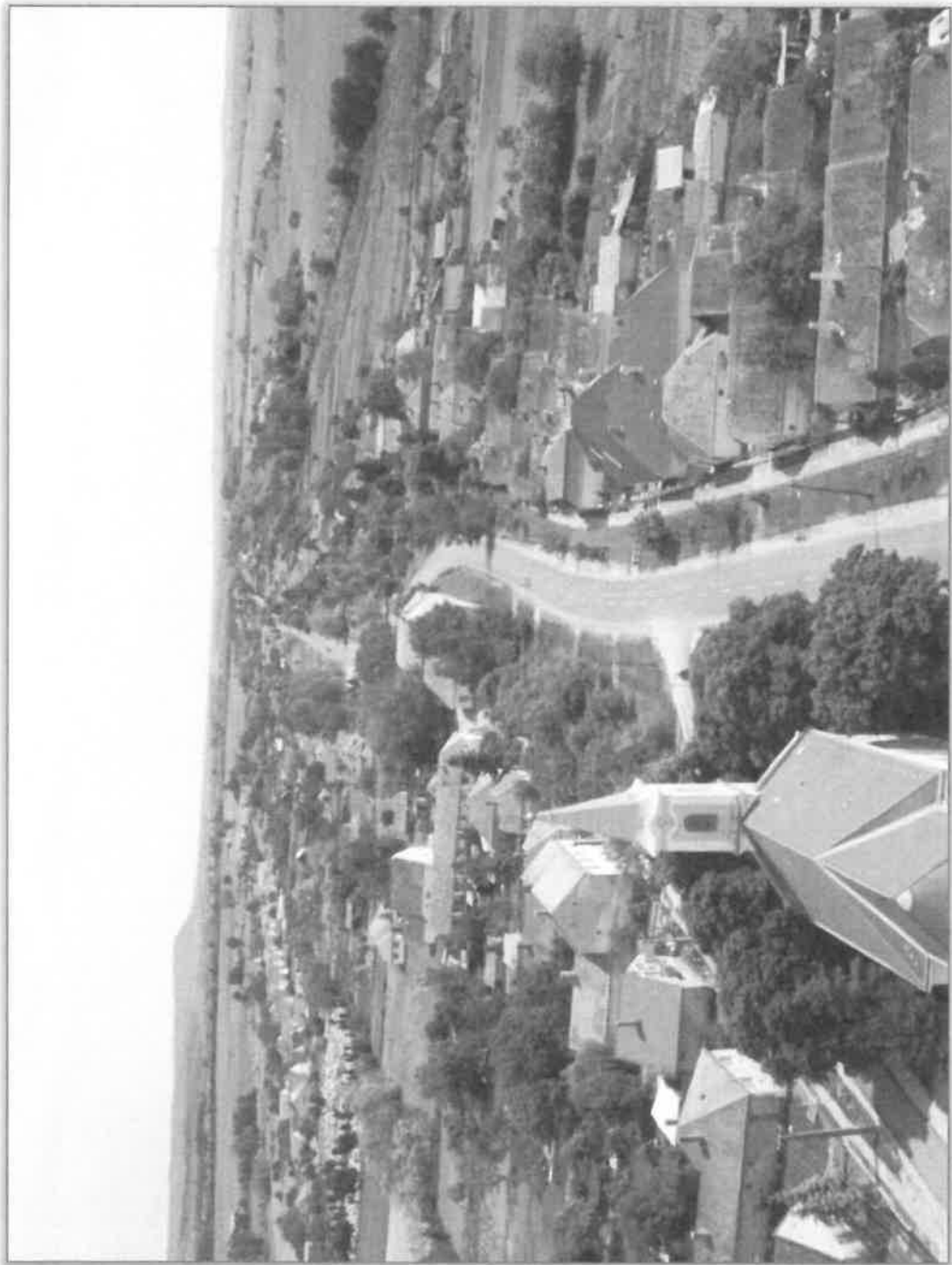


Településképi Arculati Kézikönyv



Tartalomjegyzék

- 1 Bevezető
- 2 Bakonyárkány településtörténete
- 3 Örökségvédelem
- 4 Településképi szempontból meghatározó területek
 - 4.1. Falusias családházak karakter
 - 4.2. Településközponti karakter
 - 4.3. Gazdasági karakterű terület
 - 4.5. Mezőgazdasági karakterű (nem beépíthető) terület
- 5 Reklámok, egyéb műszaki berendezések
- 6 Jó példák
- 7 Zárszó



I Bevezető

A település történeti értékeinek hordozói: a telkek és utcák hálózata; a beépített lakóterületek és a nagy zöldterületek; a lakóházak külső-belső formája, a felhasznált építőanyagok, díszítések; a természeti táj és az ember alkotta világ mind-mind Bakonysárkány egyedi ismertetőjegyei. A településképi arculati kézikönyv és az erre alapuló településképi rendelet azokat a védelmi elveket ülteti át a gyakorlatba, amit betartva értékeinket megőrizhetjük az utánunk jövőknek. Magyarországon az örökségvédelem a helyi közösségek feladata is, ám minden terv, védelmi stratégia annyit ér, amennyit a helyben lakók megvalósítanak belőle. Éppen ezért fontos, hogy minél több helyi lakos vegyen részt Bakonysárkány építészeti és természeti értékeinek megőrzésében, alakításában, mert csak így biztosítható a hosszú távú védelem és fejlődés.

Ósz Ferenc
polgármester



2 Bakonyársarkány településtörténete

Bakonyársarkány története

A község Komárom-Esztergom megye déli részén Fejér megye határán, a Bakony és a Vértes hegység között található. A település részben a Bakony, részben a Vértes lankáin fekszik a Móri-árok északi végződésénél. Területéről északra és délre is indulnak patak völgyek a Concó- illetve a Gaja-patak felé.

A település már a római korban is létezett, itt haladt el az Arrabonát-Alba Régiával (Győrt - Székesfehérvárral) összekötő hadiút. Sarkány falut 1193-tól említik hivatalos iratokban, más okiratok 1287-ben a fontos hadászati szerepet játszó Csókakő tartozékként említik. A község elnevezése személynévből keletkeztetett magyar névadással. Ennek előzménye a török eredetű sarkány főnév, melynek jelentése mesebeli szörnyeteg. A község neve 1871-ig Sarkány, 1871-től Bakony-Sarkány, 1902-től Bakonyársarkány. Okleveles említése 1193: Sarkain (Sarcain), 1269-1275: Sarkan. A hagyomány szerint a középkori falu -- a Faluhely dülő mellett lévő "Sarkányuk"-ról nyerte a nevét. A terület ma is fákkal benőtt, ingoványos tavacsává szélesedő árok, mely korábban nagyobb területet foglalt el - innen eredhet a Büdös-ér elnevezés. Eufrozina királyné a XII. században a helységet a fehérvári keresztieseknek adományozta, akiknek tulajdonjogát III. Béla 1193-ban kelt alapítólevelében megerősítette. 1247-ben IV. Béla Bencs ispánnak adományozta Sarkányt. 1358-ban Waranghi János fia Domonkos mester birtoka volt, 1387-től a csókakői várbírtok

részeként jegyezték. Az egykori királyi falut Zsigmond király Paztohi Kokas fiának, Lászlónak adományozta. 1430 és 1493 között Erzsébet királyné jóvoltából a Rozgonyiak birtoka volt, 1493-ban II. Ulászló király Egervári Lászlónak adományozta, 1521-ben Csókakővár tartozékként Kanizsai László volt a település ura. 1543-ban a székesfehérvári szandzsák része lett. Az 1543-as török hadjárat során elfoglalták a falut, és ez rövidebb-hosszabb megszakításokkal egészen 1686-ig tartott. A török hódoltság alóli szabadulást követően 1692-ben megalakult az új nemesi vármegye, és újjászervezdött Fejér megye közigazgatása. A község, mely a középkorban többször Komárom vármegye része volt, 1950-ig Fejér megyéhez került.



Üdvözlőt Bakonyársarkány ót

Vértessy kastély

4 Bakonyársarkány Településképi Arculati Kézikönyve

Archicon stúdió bt.
2017.

A török időköt követően még évtizedekig lakatlan maradt a terület, aztán I. Lipót császár Hochburgi Haas Jánosnak adományozta a falut. 1726-ban Fejér vármegye közgyűlése a benépesítésre alkalmas puszták közé sorolta a területet, Sárkánypuszta újjáélesztése ezt követően kezdődött meg, és az egész század folyamán tartott. A kezdetben magyar lakosú Sárkány első telepesei a környező falvakból érkeztek. Ám a magyaróvári illetőségű számadótiszt, Haas János elkezdte gondozni a környék földjeit, és a falu az általa végrehajtott német betelepítéssel nyerte el sokáig végleges szerkezetét. A nyugat-morvaországi Hochburg birtokról 1720-1740 között 24 család települt át a Wágner és a Wuts családok vezetésével. A település ekkor került a jelenlegi helyére, mivel a mai falu közepén barokk hatást keltő nagyvendéglő épült.

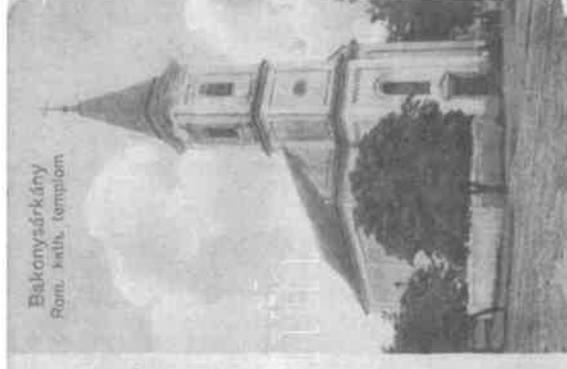


Ez volt a Wágner ház, és e köré épültek fel a telepések kisebb házai. A hagyomány szerint a Wágner ház évszázadokon keresztül postaállomás és lóváltóhely maradt. Itt pihentek meg a Tolnából Komáromba visszatérő, hajóvontatók fogatai, de a legendák szerint előszeretettel látogatták a bakonyi betyárok is. Építészeti szempontból különösen szép az épület udvari árkádsora, belső tereinek mennyezeti megoldása, illetve boltíves pincéje. A ház árkádsora mára már sajnos nem egységes, a szakszerűtlen beépítések következtében az eredeti jellege megváltozott. A ház udvarát lezáró két vaskaput az 1970-es években elbontották, mivel annyira megromlott az állapotuk, hogy életveszélyessé váltak. A helyi mondák szerint a pincéből több kilométeres alagút vezetett a környező földek felé, hogy az itt pihenő betyárok el tudjanak szökni az őket üldöző csendőrök elől.

Ekkoriban alakult ki a jellegzetes sváb típusú beépítés - az udvart keresztben a szomszédéval érintkező pajták zárták le, az így kialakult pajtásor pedig cródszerűen vette körül a települést. A házakat a vakolt téglapárkány alatti falsíkon, főleg az ablakok feletti részen díszítették.



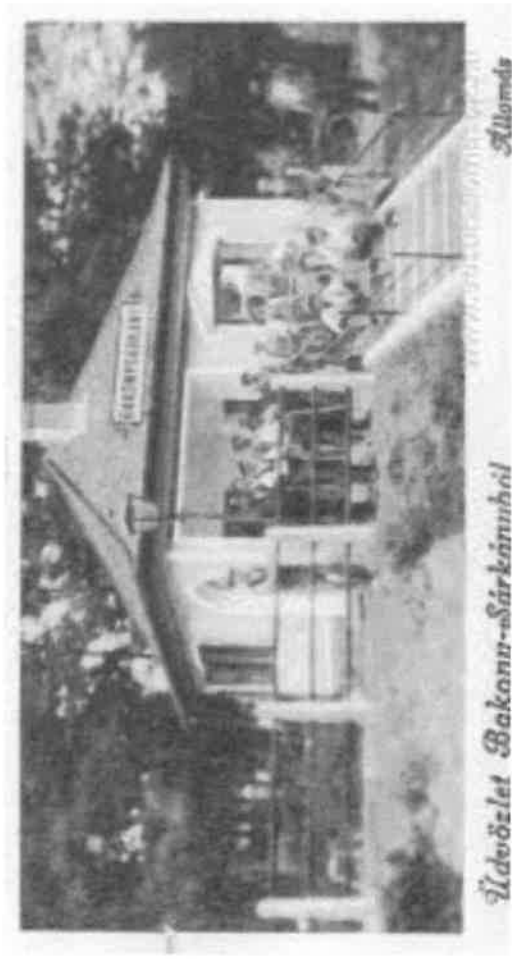
A sárkányiak lelki gondozását a XVIII. század második felében betelepített kapucinusok látták el, akik 1788-ban alapították meg az első önálló káplánságot. Egy 1763-ból származó feljegyzés szerint egy kis kápolna állt a sárkányi katolikus hívek rendelkezésére, melyhez egy kis fatorony és harangláb tartozott. A veszprémi püspök 1771-ben engedélyt adott templom építésére, mely 1774-re készült el alamizsnából. A templomot "erős anyagból" emelték Szent István király tiszteletére, megáldását Dravecz József veszprémi kanonok végezte 1775-ben. Fatornyában 1796-ban két harang szolgált, a nagyobb 2 mázsa 2 fontot, a kisebbik 70 fontot nyomott. 1789-től vezette a káplán a keresztelési, halotti és házassági anyakönyveket a településen. A káplánságot 1806-ban plébánia rangjára emelték, tekintettel a lakosság létszámának évről évre való gyarapodására. Szintén 1789-ben emelték a káplán házát, amelynek a felépítésére a község felajánlott - Kristóf János bíróval az élen - 40 szekeres és 70 gyalogos napszámot. A "plébániaház" 1822-ben épült többek között Zichy grófnő adakozása nyomán. Az egyemeletes épület kőből és égett téglából készült, teteje cseréppel fedett volt. A falu népessége a XVIII. század végén gyarapodásnak indult. A benépesülés miatt új templomot kellett építeni, a meglévő kibővítésével. Az építkezés - mely 1804-ben kezdődött - lelke P. Farkas Mór helyi káplán, móri kapucinus volt. A munkához az ígás és kézi napszámot a falu adta. Az építés költségeire a helytartótanács 1804-ben 1200 forintot, 1808-ban 1500 forintot utalt ki. Az építkezés mozzanatairól kevés írás maradt fenn, tervezője és építője ismeretlen, három személy neve azonban fennmaradt: Jacobi István Dudari mészégető, Klauser Mátyás ácsmesteré, és Pichler János György kisbéri vaskereskedőé.



"... A Plébániaház még 1822-ben épült a Nagy Mélt. M. Kir. Helytartó Tanácsnak kegyességéből, mire nézve szinte Ő Exellentziájának elhunyt gróf Bethlen József özvegyének született Zichy grófnőnek jóitéményei is hálás emlékezetben maradnak. Az egész épület egy emeletes és elegendő alkabmázatás van benne, kőből és égett téglából készült, teteje cseréppel fedve, s tűztől ment helyen áll. Felül négy szoba, alól egy a cselédek számára, és pincze szinte száz akó borra, azon kívül elég térs udvara, rajta istálló, fészer és egy kisebb kert is van hozzá, kerítésének fenntartásáról a község gondoskodik. Vagnak a plébánosnak négy német aprólékos költségei, melyek szegényebb javadalma miatt öt igen terhelik, s keblében nem egyszer támasztanak illyetén óhaját: bár mutatkoznék valamely forrás, mely rajta e részről enyítene. ..."



A templom késő barokk stílusban épült, a homlokzat román stílusú, díszítő elemeit valószínűleg egy későbbi restauráció alkalmával rakták fel. Lényeges szerkezeti változás nem történt az épületen azon kívül, hogy a sekrestye fölé épített oratóriumot később leszedték. A templom megáldását 1807-ben Neiszer József székesfehérvári esperes végezte. A templom újkori renoválására 1954-ben került sor, a belső felújítás során készültek el a jelenleg látható freskók is. Az 1975-ös Szentév tiszteletére a templomtorony borítását kicserélték. 1818-ban már német településként tartották számon Bakonysárkányt, a magyar lakosság nagy része elvándorolt, így a magyar nyelv csak a hátramaradt, idősebb magyarok között élt, a községben elsősorban a német nyelvet használták. A falu lakói ekkoriban főként erdőirtásból, szántóföldi növénytermesztésből és állattartásból éltek. Az 1848-as szabadságharc idején a falu említésre méltó szerepet játszott a dunántúli hadjáratban. A Pákozdnál vereséget szenvedett Jellasics seregei október 2-án több mint 6000 Forint kárt okozva, rombolva, pusztítva vonultak végig Sárkányon.



Egy esztendővel később a vesztes móri csatát követően 1849. december 30-án Perczel Mór a Mórról Bakonysárkányra vezető út mentén állította fel 5500 emberét, akik innen Mór és Csákvár irányába vonultak vissza. A szabadságharc után, 1860-ban megépült a Komárom – Székesfehérvár vasútvonal, mely aztán elősegítette Sárkány fejlődését.

Az 1880-as évektől nagy erdőirtások kezdődtek a település környékén, melyre az akkor használatos diulónevek is utalnak. A vasútvonal lehetővé tette a kivágott fa elszállítását, ezzel fellendítve az egyébként szegény falu gazdaságát. 1897-ben épült fel a régi községháza, amelynek alapzatára aztán 1968-ban az új tanácsháza épületét húzták fel.



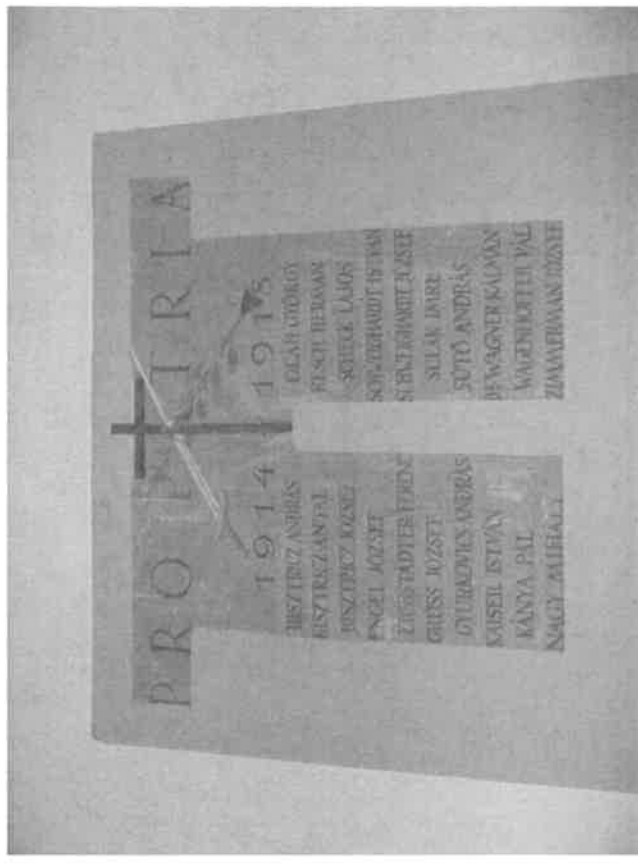
A források szerint a községnek már 1778-ban volt egy nádfedeles, egytantermes iskolaépülete. 1874-ben újabb iskola épült fel a régi helyén, ezt váltotta fel a jelenlegi épület, amit 1929-ben adtak át.

Az 1890-es aszályos évek sok helyi gazda tönkremenetelét okozták, melyet követően rengetegen kivándoroltak Amerikába. Közülük a XX. század elején többen visszatértek és a tengerentúlon megszerzett vagyonukból új életet kezdtek. A kivándorlás közvetlen kiváltó oka az volt, hogy az 1880-as években filoxéra támadta meg a helyi szőlőket, 1888-ban aztán az összes szőlőt zárlat alá helyezték, mely 1890-ig

tartott. A következő évben a peronoszpóra és baromfivész pusztított a vidéken, 1898-99-ben pedig ismét felütötte fejét a filoxéra, ami miatt a lakosság megélhetése bizonytalanná vált. 1895. december 21-én a község képviselő-testületének rendkívüli közgyűlése a következő jelentést küldte az alispáni hivatalnak: *"Az alig 900 lelket magában foglaló községből már több mint 300 lélek Amerikába vándorolt, mert a községben megélhetési módot nem talált és a közterhek viselését nem bírja."* A XIX. század végére kisebb sárkányi kolónia alakult ki a New York környéki Passaic-ban. Honvágyukat bizonyítja az a sok adomány, amit a falunak felajánlottak. A feljegyzések szerint 1905-ben és 1909-ben a kenyérkereset céljából kivándorlók többsége 15-30 éves volt, sok asszony pedig gyermekeivel utazott a már kint tartózkodó férje után. 1907-ben a folyamatos kivándorlás mellett megkezdődött a visszavándorlás is. 1908-ban terjeszkednie kellett a községnek *"Az Amerikából folyton visszatérő lakáshelyet keresők építhetése céljából."* A visszavándorlás ellenére 1910-ben 400-500 személy állandóan Amerikában tartózkodott. 1913-ban 450 fő, a falu lakosságának mintegy fele amerikai gyapjúgyárakban dolgozott. Az ipari válsággal párhuzamosan jelentkező agrárválság érzékenyen érintette a nagyszámú szegényparasztságot, amelynek a megélhetése újra bizonytalanná vált, s ezért újra kezdődött a kivándorlás. 1924-ben újabb hullám indult, ezúttal Kanadába. Ekkor az elszegényedett napszámosok indultak útnak, többségük 25-35 éves volt. 1927 tavaszán 15 család vándorolt ki Kanadába és Dél-Amerikába, egy részük azonban később visszatért. 1930-ban újra felerősödött a kivándorlási hullám, a célország ezúttal Franciaország volt. A kivándorlási mozgalom csak 1931-ben csillapodott.

A XX. század elején élénk társadalmi élet zajlott a faluban, több egyesület is alakult ekkor. Ekkortól jegyzik hivatalosan is az Oltáregyletet, az Önkéntes Tüzoltó Egyletet, és a Katolikus Legény Egyletet. A második világháború után a lakosság összetétele megváltozott. A kitelepített német lakosság helyébe a szlovák–magyar lakosságcsere keretében Felvidékről kitelepített családok érkeztek. A mezőgazdaság átszervezésével itt is létrejött a termelőszövetkezet. 1950-ben a megyerendezés során Fejér megyétől Komárom megyéhez csatolták a települést. A település népessége 1949-től 1970-ig nőtt, majd rohamosan csökkenni kezdett az elvándorlás miatt. A székesfehérvári új lakónegyedek átadásával egyidőben több százán költöztek a nagyvárosba.

Bakonysárkány címere álló, háromszögű pajzs, vörös mezejében alul hármashalm, ennek zöld mezejében lebegő helyzetű, aljában szegvégű arany apostoli kettős kereszt. A helmokon jobbra fordult, mellső jobbát felemelő, négylábú, szárnyas ezüstsárkány áll, melyet a pajzs bal felső sarkában lebegő nyolccágú aranycsillag kísér. A címerpajzsot két oldalról egy-egy száruk alul keresztbe tett és hét-hét arany makkterméssel ékített leveles zöld tölgýfaág övezi. A címer alatt lebegő, hármashalmos íves aranyszalagon feketével jelölik a település nevét. Elsődlegesen a természeti adottságokat jelképezi a címert övező tölgýkoszorú. A tölgý a legrangosabb címerkő, romolhatatlannak vélt kemény fája révén vált az erő, a rendíthetetlen jellem, az örökkévalóság és dicsőség jelképévé.



Forrás: magyarcimerek, Dér István: Bakonysárkány község története, Smahó Melinda: Bakonysárkány társadalma a 19-20. században, Vadász Géza: Bakonysárkány, library.hungaricana.hu

3 Örökségvédelem

A község főutcájának közepén lévő kiterjedésben szabadon áll az egyhajós, félköríves szentélyzáródású római katolikus templom, DK-i homlokzata előtt toronnyal, a szentély felett kontyolt nyeregtetővel, a szentély ÉK-i oldalán csatlakozó sekrestyével. Csehsüveg boltozatú hajó és szentély, a hajó bejárati oldalán falazott karzat. Falképek: keresztút, 1950-1953 (Jeges Ernő). Berendezés: késő barokk, XIX. század eleje. A templom 1772-1774 között épült, 1805-1809 között részben lebontották és megnagyobbították. A főhomlokzat előtt kőfeszület található fémkorpusszal.

A keresztet 1895-ben létesítették. Oszlopa 58×60 centiméteres, a kereszt magassága közel 2 méter. Készítetője, saját költségén, az Amerikába költözött Klink Theresia (született Klippel Theresia) volt. A keresztet 1895. október 13-án szenteltették fel. Eredetileg a falu régi temetőjében állt.



10

Bakonyársarkány Településképi Arculati Kézikönyve
Archicon stúdió bt.
2017.

Helyi egyedi és területi védelemben részesített épületek, emlékművek, utcaképek, településszerkezet, táji elemek, amelyek építészeti, építészettörténeti, esztétikai értéke az országos védelmet nem indokolja, de jellegük kifejezi a község múltjának sajátosságait, egyéni kultúráját, hagyományait, a település számára megőrizendő, védendő értéket képviselnek.



4 Településképi szempontból meghatározó területek

Településképi követelményrendszer

A beépített területekre az egyalakú oldalhatáron álló beépítés jellemző. A hagyományos településképi megőrzésében fontos szerepe van a következetes szabályozásnak. A meghatározó településképi területek lehatárolása alapvetően követi a szabályozási terv övezeti lehatárolásait.

A helyi építési szabályzatban foglaltakon túlmenően a településképi rendeletbe foglalt területi építészeti előírásokat is figyelembe kell venni, és az új épületek építésekor, a meglévők átalakításakor, felújításakor, bővítésekor az ajánlásokat, jó példákat célszerű megfogadni, mert ezáltal biztosítható, hogy a helyi értékek az utókor számára is megőrzésre kerüljenek.

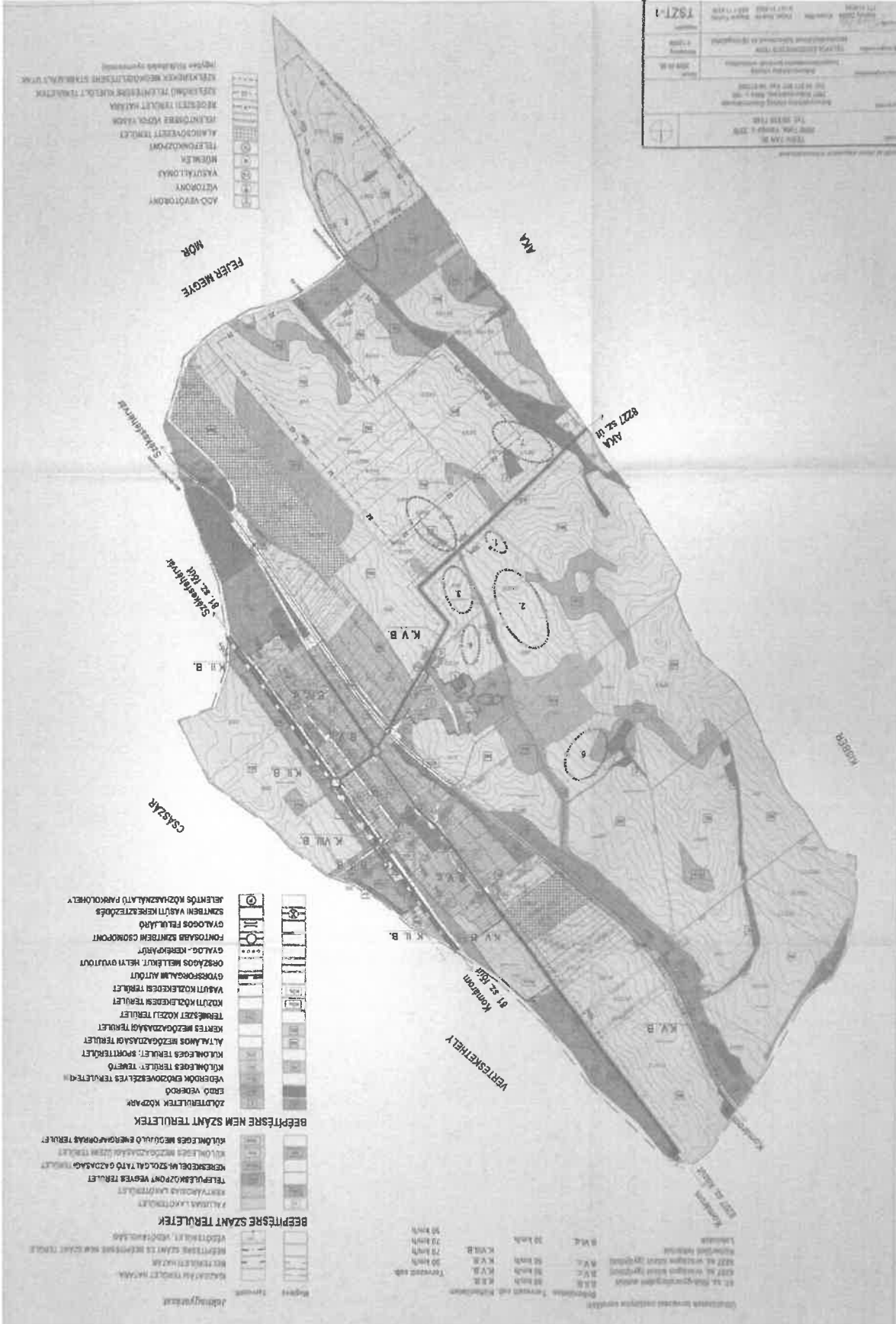
Fontos, hogy az új építésű lakóépületek mindig az adott kor jó színvonalán, harmonikusan illeszkedjenek az utcaképhez.



Meghatározó településképi karakterek

A beépítésre szánt terület alapvetően lakóterület, a családiházazas beépítés a meghatározó. A településen szinte egységesen a falusias családiházazas karaktert lehet megállapítani, mivel az újabb beépítésű lakóterületeken is megtartották a falusias fésűs beépítés szabályait. A településközpontban a templom és közvetlen környezete tartozik a településközponti karakterbe. A gazdasági-szolgáltató területek a lakóterület szélén kerültek kijelölésre, amelyek kapcsolódnak a mezőgazdasági feldolgozóiparhoz. A be nem építhető területeken jellemző a mezőgazdasági művelésű táj.





4.1. Falusias családiházak karaktér

4.1.1. Településképi jellemzők

FALUSIAS (családiházak) KARAKTER

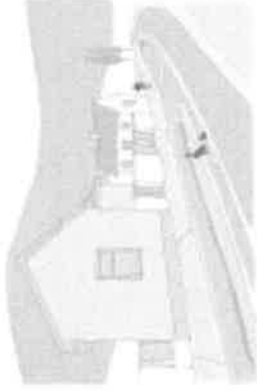
Bakonysárkány régi
településrészcin a falusi életmód
miatt (udvar/
/baromfudvar/
istálló/kert)

hosszú telteken az oldalhatáron álló, fésűs beépítés alakult ki. A település régi utca- és telekszerkezete, beépítési struktúrája, a megnyitott új utcákkal módosították a településszerkezetet, de az oldalhatáron álló beépítési mód jellemzően megmaradt. A házak zömmel az utcavonalra merőleges nyeregteretűek, a régebbi beépítések oromfalasak, a későbbiekben kontyoltak, illetve az új házak sátorteretűek vagy manzardosak. A község szerkezete – néhány, az utóbbi évtizedekben nyitott utca kivételével – megőrizte a természetesen kialakult jellegét. A hosszú telkek eredményezték a telekhatárra épített fésűs elrendezésű házakat és folytatásukban a gazdasági épületeket. Sok helyen találunk azonban a főépülettel szembeni oldalra, a másik telekhatárra épített nyárikonyhát, raktárépületet, pincét, górért, füstölőt. Több telken a belső udvart az oldalsó telekhatárra merőlegesen állított pajta zárta le (itt lehetett régen a telek vége).

Általában a lakóházak egy –vagy kétlakásosak, a telek beépítését az udvar oldalhatáran álló sorolt épülettömegek alkotják. A telek beépíthetősége miatt tömegük többségében tégalap alaprajzra szerkesztett földszintes, magastetős épületek. Az utcákban elvétve emeletesházak, és tetőtérbeépítéses családiházak is találhatóak. A magastető hajlásszöge 35-45 fok közötti, palafedésű, de cserépfedésű is akad közöttük. A homlokzatok vakoltak, díszítőelemként ablakkeretezés és egyszerű párkányhúzás látható, a festett sima vakolat és a színezett kőporos vakolat jellemző felületképzés; színeiben fehér, törtfehér, pasztellszínek. A lábazat kőből rakott, vagy lábazati vakolattal ellátott betonlábazat. A fésűs beépítés mellé néhol az úttal párhuzamos tetőgerincű házak is épültek. A különböző társadalmi és gazdasági helyzetben lévő emberek házai megmaradtak, így jól nyomon követhető az építészeti tömegformálás és a település fejlődése.

Bakonysárkány új beépítésű családiházak területén a telkek nagysága lehetővé teszi nagyobb házak elhelyezését is, de az oldalhatáron álló beépítési mód megtartásával. A látszólag különböző házak a családiházak jellegét hordozzák, önálló telken állnak, viszonylag nagy zöldfelülettel rendelkeznek. A lakóterület hangulatát a közterületek gondozottsága, az utak szélessége, növényzettel való ellátottsága, a járdák állapota, a kerítések kialakítása, az előkertekbe ültetett növényzet látványa jobban befolyásolja, mint az épületek, melyek az építés idejétől függően mutatják a kor divatos építészeti megformálásának jegyeit.

Az utcák megőrizték a településszerkezet strukturális fő elemeit. A régebbi építésű házak földszintesek, az újabbak tetőtérbeépítések, vagy kétszintesek.



oromfalas nyeregvetős, csonkakontyolt nyeregvetős, kontyolt nyeregvetős, sátoztetős, manzardtetős épülettípusok sorakoznak. Az aszfaltozott utca melletti vízelvezető árkok helyén a kapubejárók kiszélesítésével parkolóhelyek keletkeztek, az útmenti sáv füvesített.

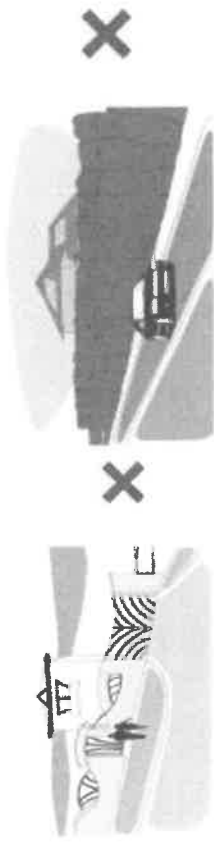
Az utcákban légvezetékes elektromos áramellátás van. Az utcára néző házak általában kis előkertben állnak, ritkán az utcavonalon, de íves vonalvezetésű utcában néhol fűrészfogasan. A házak részben nyeregvetősök, sima vagy csonkakontyolt oromzattal. Az életmód változásával a lakással szemben támasztott igények is változtak. Ezért bővíteni kellett az épületeket. Ezt egyszerűbb esetben a tornácok részbeni vagy teljes befalazásával érték el. Komolyabb, igényesebb esetben az épület elejét lebontották és helyére általában az utcával párhuzamos új épületszárnyat építettek hozzá, miáltal az épület „L” alakúvá alakult. Ebből a bővítési módból alakult ki az, hogy már az új épületeket is cleve „L” alakúra építették, ahol a tornác is „L” alakú. Az említett bővítéseknel előszeretettel alkalmazták az utcai szárnyon a „városias” manzard tetőt, a háromszárnyú ablakokat és városi családi házaknál elterjedt homlokzatdíszítést. Az udvarokban a gazdasági épületek (istálló, szén, tároló), pajták épültek.



A fésűs (falusias) beépítésben a meghatározó utcaképi ritmus betartása és a jellegzetes épülettömegek sorolása eredményez harmonikus településképet. Az újonnan beépítésre kerülő lakóépületeknél ajánlott az utcában jellemző építészeti megjelenés tiszteltetésben tartása.



Az utcai kerítés a lakóépülethez tartozik, és meghatározza az utcaképet. Akkor szép, ha stílusában és anyagában is illeszkedik a főépülethez, nem hivalkodó és nem is takarja el a homlokzatot.

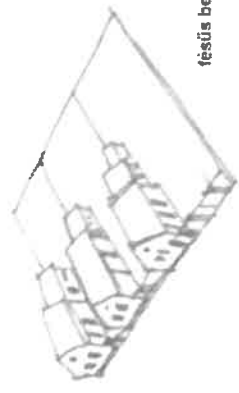


4.1.2. Ajánlások, jó példák

Falusias családlátházás karakterű településképp meghatározó területének építészeti előírásai	
Jellemző karakter elemek	Településképi meghatározó terület
Beépítés módja	Oldalhatáron álló 1 szint + tetőtérbeépítés az udvaron oldalhatár mentén épített állattartó, vagy tároló helyiségek, hátsó udvarban fából készült góré, (pajta), füstölő, fészer, fóliasátor ... Kerti terasz, nyitott-fedett tároló, kerti pavilon, úszómedence, a garázs a főépülettömegben kerüljön elhelyezésre, lehetőleg ne az utcai főhomlokzaton.
Szintszám/legmagasabb pont	
Kerti építmények	
Kerítés	Lábazatos, oszlopos fém, vagy fa áttört kerítésmezővel, max. 2 méter magasságú legyen.

Növényzet	Utcai füvesített terület, 1 vagy 2 fával, virágoskerttel; az előkertek és a kerítés előtti területek három szintű zöldfelülettel rendelkezzenek, a kertekben háztáji gazdálkodás folyik.
Egyedi ajánlások	A régi településmag utcaszerkezete megtartandó. Az épületek kialakítása alkalmazkodjon a kialakult utcaképhez. A házak előtti utcaszakaszon növényzet telepítése és gondozása javasolt. A régi lakóépületek, mellék- és gazdasági épületek, pincék helyi védelemre javasoltak.

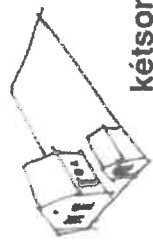
A településszerkezet alakulása a telkek méretével összhangban; a földrajzi adottságokat követve történik; a beépítési mód a tulajdonosok anyagi helyzetéről és életmódjáról is árulkodik. A fésűs beépítésű telkeken a keskeny és hosszú telkek oldalhatárán épülő, jó arányú tömegekre bomló, tűzfalszerűen és lépcsősen csatlakozó épületek sorolt udvari beépítést eredményeznek.



fésűs beépítés



beforduló

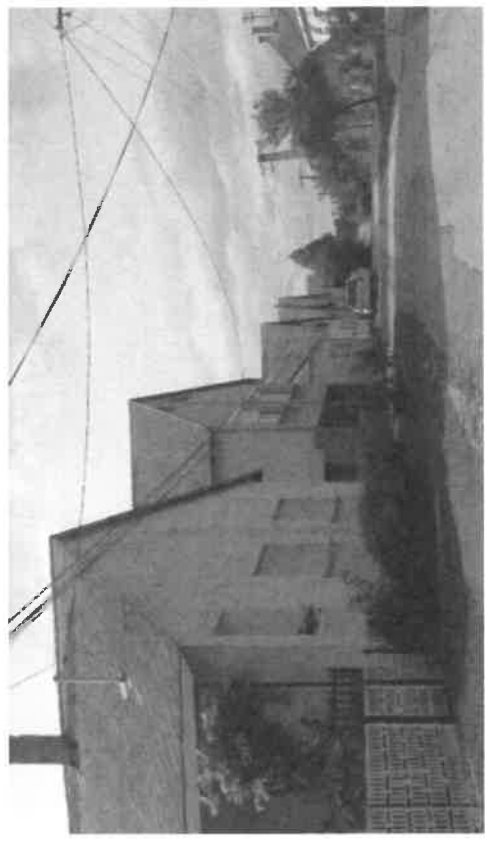


kétsoros



egysoros

A régebbi lakóépületeken fa ablakok a jellemzőek, illetve a korszerűsítés során cseréjük megtörtént. Az ablakok korszerű hőszigetelt üvegezésű fa, vagy műanyagszerkezetek, a ház stílusához igazodó arányrendszerben. Az udvar felé nagyobb üvegezett felületek, teraszajtók nyílnak. Az utcai homlokzaton megjelennek a tömör garázkapuk, és a szép bejárati ajtók. A házak karakteréhez igazított nem tömör kerítések, jellemzően épített lábazat és kerítésoszlopok között fa nem tömör mezőkkel, de kovácsoltvas, fém pálcás, fémhálós kerítések is épültek. Jellemzően nincs a házakon reklámfelület. A gépkocsik elhelyezése a telken belül történik, de a ház előtti parkolásra burkolt területek kerülnek kialakításra. Fontos a bejárók szintjének és kialakításának összehangolása. Az egységes utcaképi megjelenéshez hozzátartozik, hogy az új épületek léptékükben és színvilágukban igazodjanak a meglévő beépítéshez.



4.3. Településközponti karakter

4.3.1. Településképi jellemzők

TELEPÜLÉSKÖZPONTI KARAKTER

Bakonyársarkány településközpontját a főutca menti nagy közösségi zöldterület jelöli ki, a két templom közötti utcaszakaszt lehet a központnak tekinteni. Alapvetően a beépítés léptéke azonos a lakóterületével, de az igényes közterületek miatt sorolható más karakterbe ez a településrész. A településközpontban kaptak helyet az intézmények is: községháza, plébánia, üzletek, posta, templom. A köztisztviselők tömegében, építészeti formavilágukkal nem tűnnek ki a családi házak közül, a köztisztviselők visszafogottan díszítettek, a homlokzati vakolatarchitektúra világosabb (törféhér) színű, a falfelület közép tónusú paszellszínű vagy sárga. A magastetős épületeken függőereszcsatorna a jellemző. A nyílászárók méretei az épülettömegéhez arányosan illeszkednek. Anyaguk általában faszervezetű, vagy műanyagszerkezetek; az intézményfelújítás során hőszigetelő szerkezetek kerülnek beépítésre.

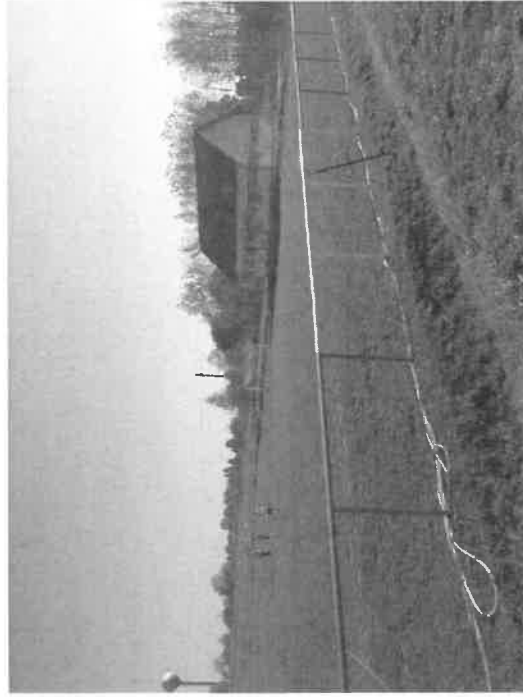
A közterületek és közparkok, emlékművek szépen gondozottak.

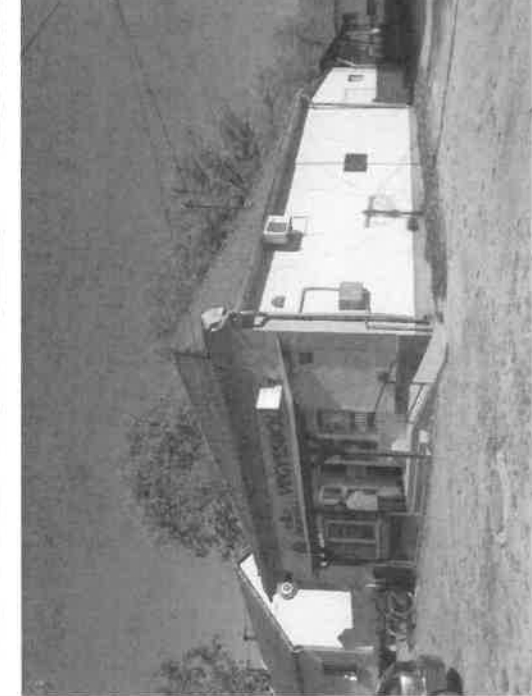
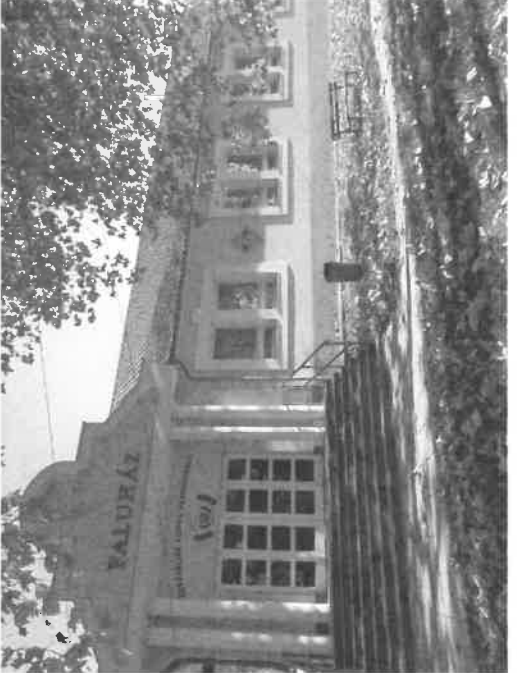


Bakonyársarkány Településképi Arculati Kézikönyve
Archicon stúdió bt.
2017.

A település zöldfelületi rendszerét elsősorban a táji és a településszerkezeti adottságok befolyásolják. A környezeti, természeti zöldfelületeken kívül a településen belüli minőségi zöldfelületek kondicionáló, rekreáló és esztétikai szerepet töltenek be egyszerre. Bakonysárkány területén található: köztér, sportpálya, utcai fasorok, valamint a temető, de a kiterjedt zöldfelülettel rendelkező magánkertek, családi házak kertjei, mezőgazdasági zártkertek, szőlők is a települési zöldfelületi rendszer részei. A települést zömében falusias jellegű beépítési mód jellemzi, még mindig dominál a magánkertek haszonkerti jellege, amikor a nagyobb felületű hátsó kertben saját felhasználásra zöldségeket és gyümölcsöket termesztenek.

A településen a kétzónás a leggyakoribb (díszkert – haszonkert); a három zónás pedig általában olyan ingatlanok jellemzője, ahol állattartás, vagy más gazdálkodási tevékenység folyik és ennek kiszolgáló épületei találhatóak a köztér zónában. A családi házak kertjei nagyrészt rendezettek, a parlagon hagyott területeken viszont a kaszálás és a parlagfű irtása szükséges. A temető gondozott zöldterülete, szegélyező fasora a település belterületi zöldfelületi rendszerének részét alkotják. A közlekedési terület legmeghatározóbb alkotóelemei az utcai fasorok, cserjék. A növények javítják a település klímáját és szebbé teszik az utcaképet. A cserje és gyepecsávok elválasztják az úttestet a járdától, terelik a forgalmat és a klímajavító tényezők mellett védik a gyalogosok testi épségét.



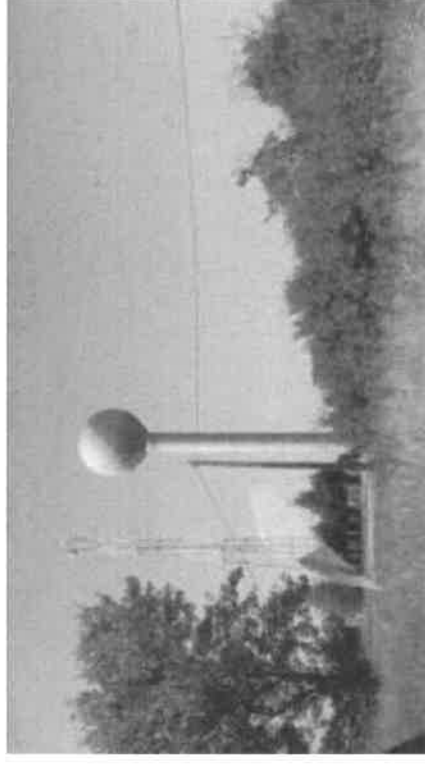


4.3. Gazdasági karakter

4.3.1. Településképi jellemzők

GAZDASÁGI KARAKTER

A gazdasági területeken a gazdasági-szolgáltató épületek csarnokszerkezetei jelenhetnek meg. Az új épületek általában egyszintesek, de a funkciónak megfelelő belmagassággal épülhetnek. Építészeti kialakításuknál az alacsony hajlású tető, fémváz szerkezet, építőelemes falazat található. Nincs homlokzatdíszítés, általában egyszínű építőlemez burkolatú csarnokok állnak az ilyen karakterű részekben. Kicsi ablakok, nagy, tömör kapuk, a funkciónak megfelelő homlokzati kialakítás. A kerítés vagyonvédelmi feladatokat lát el, általában fémoszlopos, fémhálós kivitelben készül, vagy tömör. A volt tsz és majorsági épületek is ebbe a karakterbe tartoznak.



4.5. Mezőgazdasági (nem beépíthető) karakter
4.5.1. Településképi jellemzők

MEZŐGAZDASÁGI KARAKTER

Bakonysárkány közigazgatási területének jelentős része külterület. A mezőgazdasági területek egyik része szántóföldi művelésű, illetve gyepterület. Az általános mezőgazdasági területek nem beépíthetők.



5 Reklámok, egyéb műszaki berendezések

Reklámok elhelyezésére magánterületen a reklámokról szóló felsőbb szintű jogszabály nem ad lehetőséget. Közterületen kizárólag az önkormányzat jóváhagyásával lehet reklámot elhelyezni a településközponti területen. Cél, hogy a homlokzatokon minél kevesebb zavaró elem jelenjen meg.

A légkábellek megszüntetése a településközpontban indokolt, miután a településkép zavaró elemei az oszlopok, vezetékek. Az új beépítésre szánt, fejlesztési területeken javasolt a kifestültségű és közvilágítási hálózat földkábelben történő vezetése, a terület igényesebb kialakítását elősegítve. A villamosenergia, a kábel TV és a hírközlési vezetéseket közös, egyoldali oszlopsoron érdemes vezetni, az új fejlesztési területek beépítésekor pedig energiatakarékos lámpatestek felszerelése ajánlott.



6 Jó példák

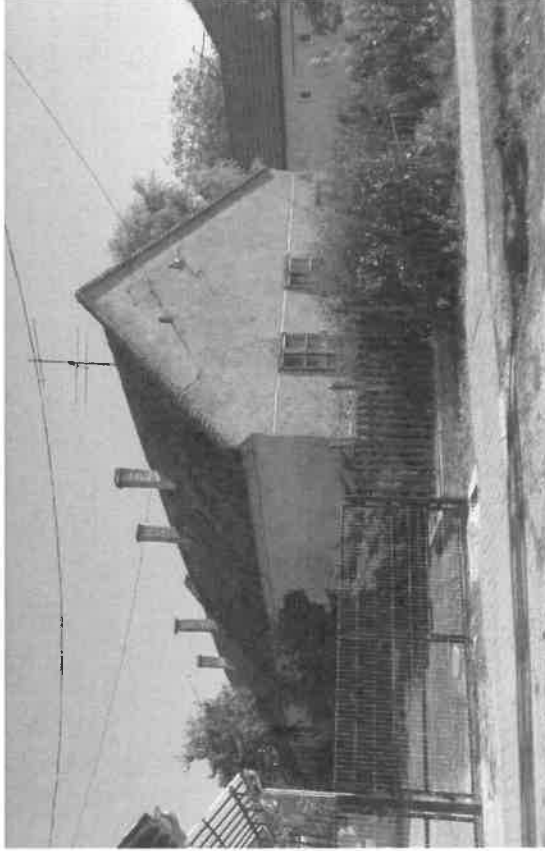
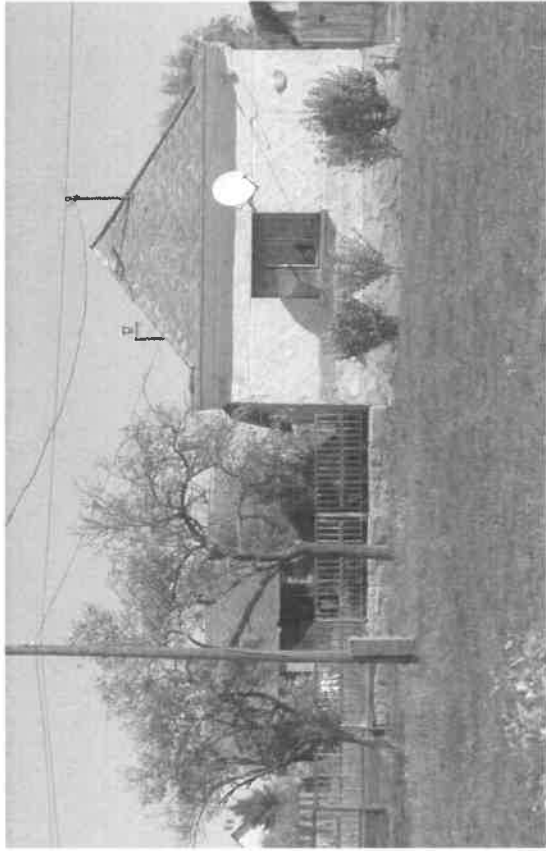
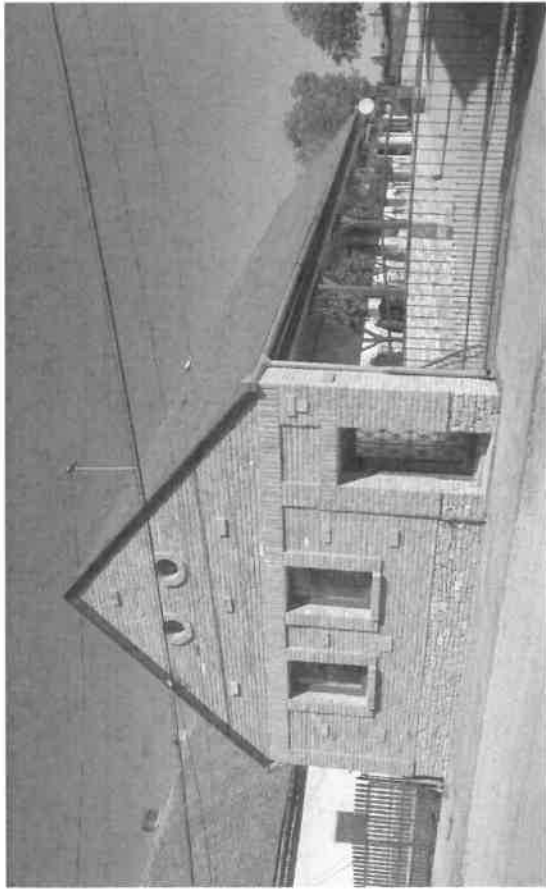
Ajánlott, hogy az utcák, és egyéb látnivalók kitáblázása egységes arculattal történjen. Cél, hogy a cégfeliratok harmonikusan illeszkedjenek az utcaképbe, ne hivatkozzanak, de a megfelelő információt át tudják adni. A településközponti a zöldfelületek, közterti utcabútorok karbantartásáról folyamatosan gondoskodni kell.





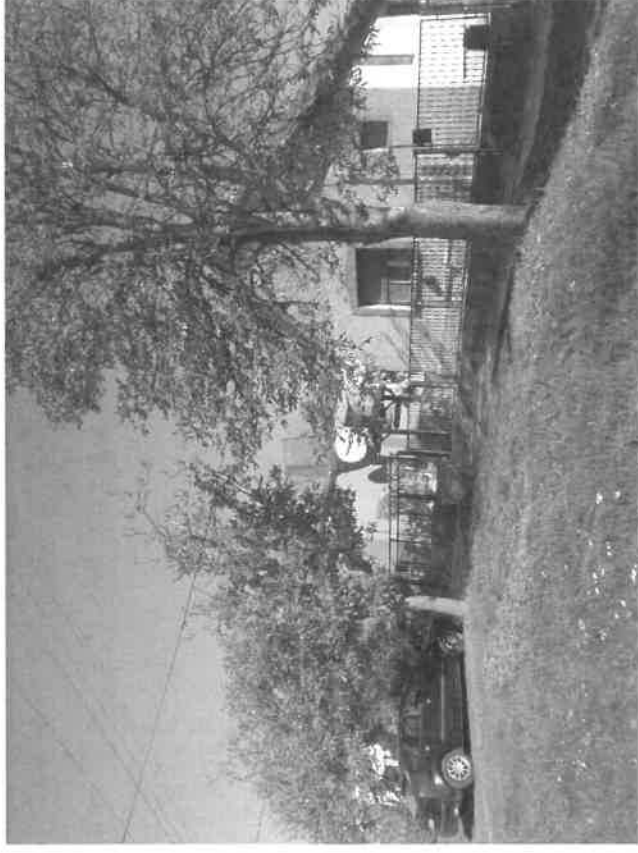
A régi lakóépületek szerkesztésére és anyagára is találunk jó példát Bakonysárkányban. Oromfalas, csonkakontyolt nyeregvetős épületeket és sok palafedésű manzardtetőset. A házak tornácai jellemzően épített téglá oszloposak. A falazatok vegyes kő-tégla, vagy különböző téglá falazatok lehetnek. A tetőszerkezet fából készült, és a földemek is fagerendásak. A gazdasági épületek a főépület (lakóemeltett vagy mögött állnak.





Bakonysárkány Településképi Arculati Kézikönyve
Archicon stúdió bt.
2017.

Az utcai homlokzatok színezése kiemelheti az építészeti elemeket, vagy semlegesítheti azokat. A sötétebb színek általában a falfelületek, míg a díszítése, ablakkeretek, lizénák, párkányhúzások világosabb árnyalatúak. A színek harmonikus illeszkedésébe beletartoznak a lábazat anyaga, színezése, a nyílászárók színei, a kerítés oszlopok, lábazat, kerítésmező kialakítása is. Érdeemes több színvariációt megtervezni annak érdekében, hogy a településképhez harmonikus legyen az illeszkedés.



Kerülendőek az úgynevezett ríktó színek, amelyek túl harsányak, és az utcaképben túl hangsúlyos elemként jelennek meg, de ugyanilyen zavaró hatású lehet a fekete szín használata, vagy a teljesen egy tónusú homlokzatszínezés. Általában a közép tónusú, vagy világosabb pasztellszínek ajánlottak.

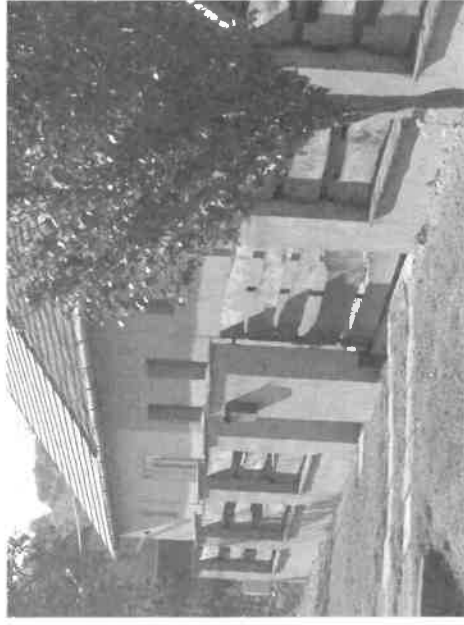
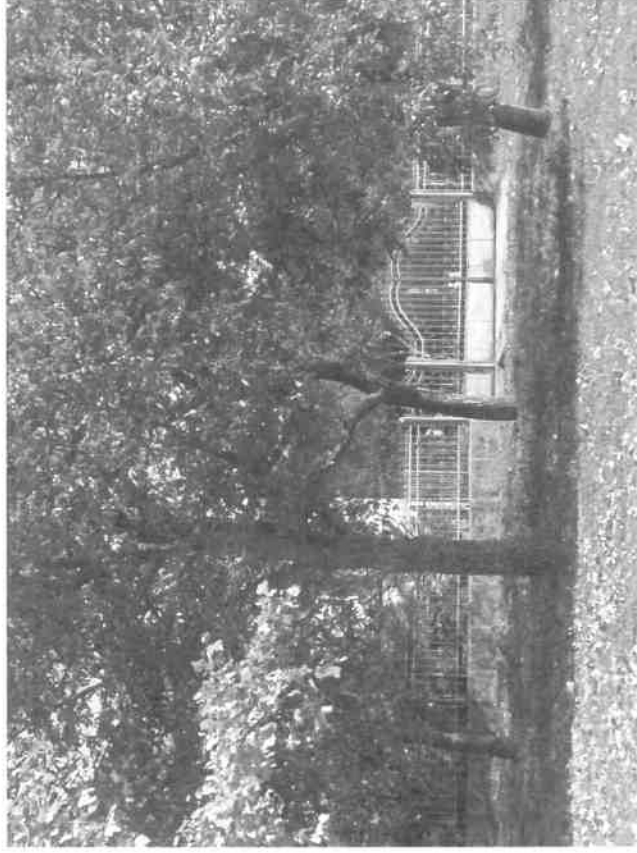


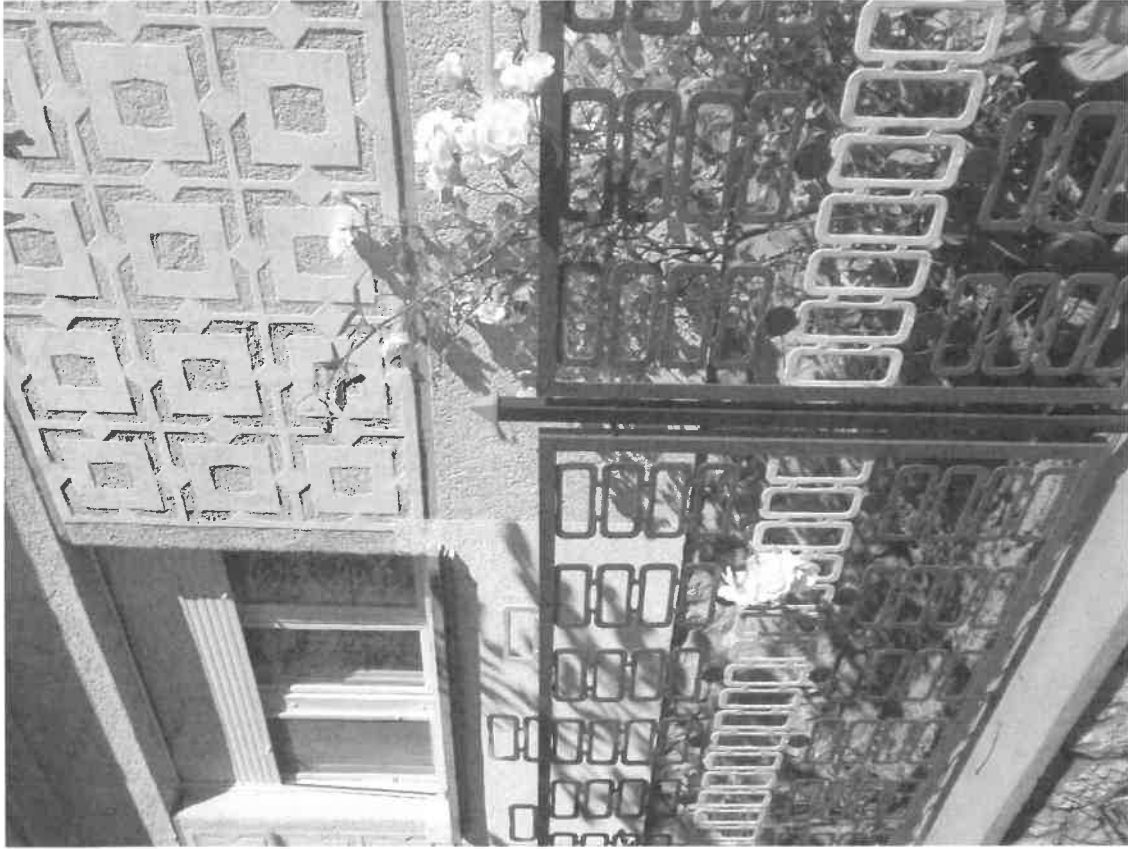


Fontos, hogy mindig a legmegfelelőbb ablakot, ajtót válasszuk ki. A régebbi stílusú házakon a fa szerkezetek a meghatározók, ezért a felújításukkor is törekedni kell az eredetیهhez hasonló megjelenésű ablakok, ajtók beépítésére. A régi ablakszárnyba, vagy azzal megegyező kialakítású új szerkezetbe épített hőszigetelő üvegezésű ablak akkor a legtokéletesebb megoldás, amikor az új gyártmány mind anyagában, mind kiosztásában és színében is az eredetivel megegyező kialakítású. A túlzott felmelegedés mérséklésére a külső napfényvédők felszerelése a leghatékonyabb, ezért látunk a régebbi ablakokon zsalugátereket, az újabbakon pedig redőnyöket. A harmonikus homlokzat kialakítás egyik meghatározó eleme a szép arányú és kiosztású ablakosor, amelyik színében is szerves tartozéka az utcai homlokzatnak. Megjelenését a homlokzati vakolathúzások, díszítések egészítik ki és hangsúlyozzák azokat.



A kerítések az utcaképet jelentősen meghatározó építmények. Anyagát és szerkesztési szabályait nehezen lehetne egységesíteni, mivel az az épületekhez és a helyszínekhez tervezett egyedi alkotások a hozzájuk csatlakozó oszlopokkal, kis - és nagykapukkal. Fontos, hogy a kerítés a mellette, vagy mögötte álló épülettel alkotson egységet; anyaghasználatában mutasson rokonságot az épülettel. Érdeemes a még fellelhető fémszerkezeteket is megőrizni.





Bakonysárkány Településképi Arculati Kézikönyve
Archicon stúdió bt.
2017.

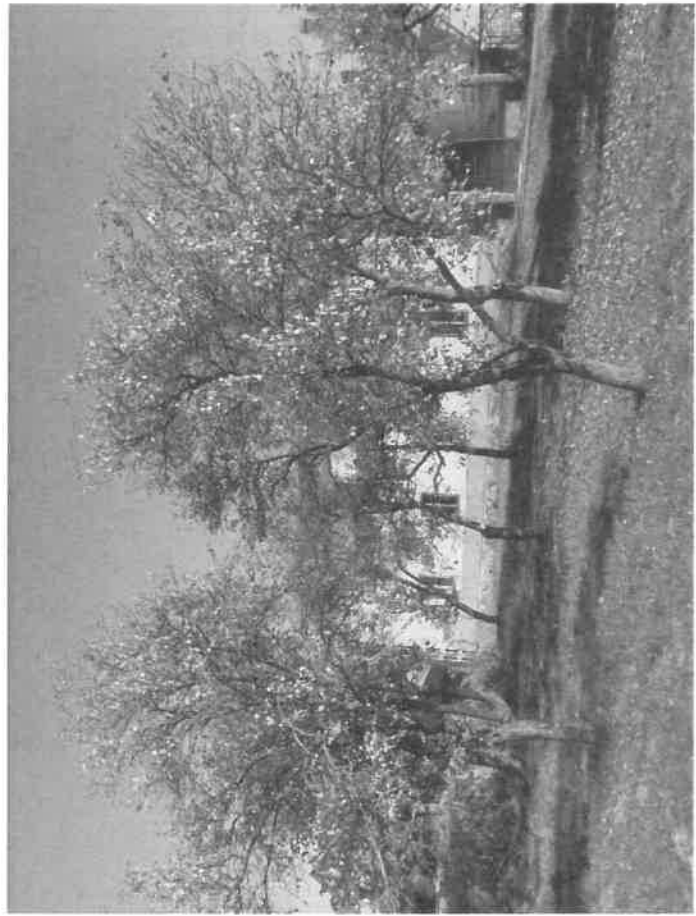
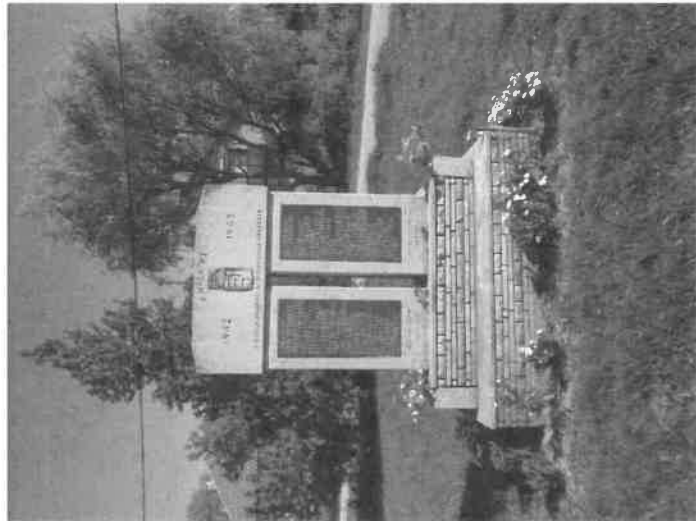


Találunk jó példákat arra Bakonysárkányban, hogyan lehet a régi épületeket jó színvonalon úgy felújítani, hogy az értékek megtartásra kerüljenek, és egyben a korszerűsítésnek köszönhetően a mai kor igényeinek is megfeleljenek a lakóépületek, épületszerkezetek.



A közterületek kialakítása nagyban függ az ott megjelenő utcabútorokon, azok megjelenésén, egységes arculati jegyein, ezért fontos, hogy erre is fordítson az önkormányzat kellő figyelmet.

Érdeemes a közterületekre olyan közterület alakítási tervet készíteni, ahol már a tervezéskor felkerülnek a településképet meghatározó elemek: padok, szemetesek, kerékpártárolók, köztéri utcabútorok, zöldfelületek, burkolatok ...



7 Zárszó

Az építészettől közügy. A házak túlélnek bennünket; a tájat örökül kapjuk, hogy örökül hagyjuk az utódainkra. Fontos, hogy megértsük csak közösen alakíthatjuk a jövőnket, ezért figyelemmel kell lennünk a hagyományokra, a lakókörnyezetünkre. A településképi arculati kézikönyvből megismertük a helyet, ahol élünk, de a helyi közösség nélkül csak a szép tájat és az épületeket látjuk meg. Az emberek által éltetett „genius loci” teszi azzá a lakóhelyet, amire mindig emlékezünk, amit szeretünk és óvunk, mert csak így lesz

*Tétényi Éva
mb. főépítész*



Bakonysárkány az otthonunk.